

## بیان مسئله

### تعریف اکوکمپ

«مقصد گردشگری، یک منطقه‌ی جغرافیایی است که در آن تمامی خدمات و زیرساخت‌های مورد نیاز گونه‌ی خاصی از گردشگر یا بخشی از بازار گردشگری در آن فراهم است (بیگر، ۱۹۹۶).»

براساس تعریف بالا که با تعریف سازمان جهانی گردشگری نیز همخوانی دارد، از ملزومات نامگذاری یک منطقه‌ی خاص، به عنوان یک مقصد گردشگری، وجود خدمات و زیرساخت‌ها است، به طوری که عدم وجود این دو، مکان مورد نظر را در تعریف مقصد نخواهد گنجانید. از این رو، یک مقصد گردشگری، باید دارای خدمات گردشگری که شامل آژانس‌های گردشگری، راهنمایان گشت‌های محلی، برگزارکنندگان تورها و فعالیت‌هایی از این دست است و زیرساخت‌های گردشگری مانند اقامتگاه‌ها، رستوران‌ها و مراکز پذیرایی، حمل‌ونقل، جاذبه‌های بهینه شده یا ساخته شده و مانند آن باشد. با این تعریف، «اکوکمپ را می‌توان یک مقصد گردشگری دانست که در آن، تمامی خدمات و زیرساخت‌ها، هماهنگ و مطابق بر زیست‌بوم و محیط زیست منطقه باشد». به بیانی دیگر، اکوکمپ مکانی است که افراد در آن در تعامل مستقیم با طبیعت قرار می‌گیرند و خود را با آهنگ طبیعت تطبیق می‌دهند. از این رو، مقاصدی که به عنوان اکوکمپ شناخته می‌شوند، باید دارای استانداردهای زیست‌محیطی و مدیریتی خاص خود باشند. از ویژگی‌های بارز و پراهمیت اکوکمپ‌ها می‌توان به موارد زیر اشاره کرد:

- بوم‌آورد بودن مصالح
- بکارگیری نیروی انسانی بومی متخصص در جهت اشتغال‌زایی
- استفاده از انرژی سبز
- حفاظت از محیط طبیعی، پوشش گیاهی و گونه‌های جانوری
- تجهیز بخش‌های مختلف به سیستم‌های صرفه‌جویی در مصرف آب و انرژی
- استفاده از تجهیزات روشنایی و تهویه مطبوع سازگار با محیط زیست
- استفاده از منابع تجدیدشدنی
- مدیریت بازیافت پسماندها
- توجه به تولید زباله‌ی کمتر در سایت

### معرفی سایت و ویژگی‌های آن

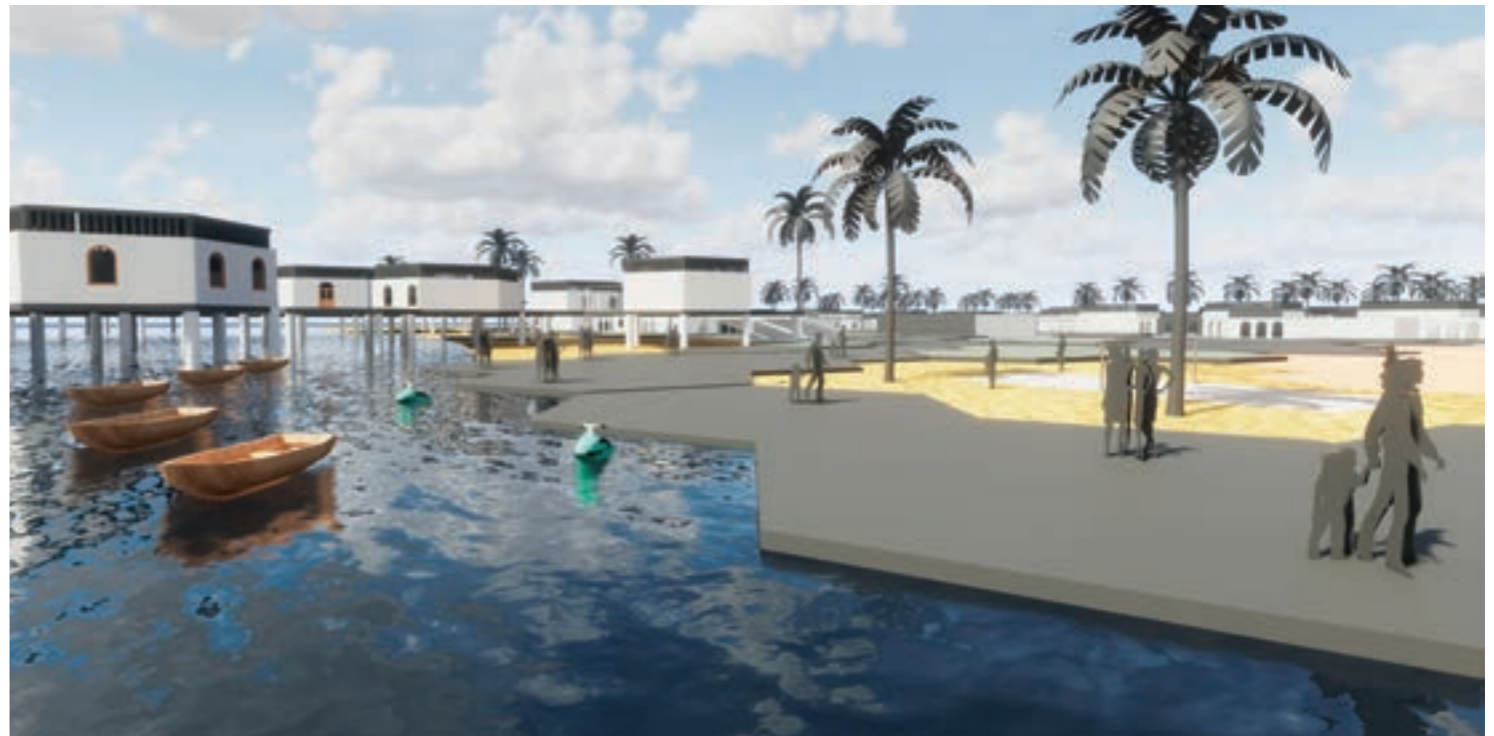
شهر تاریخی بندر کنگ یکی از شهرهای شهرستان بندر لنگه است که به لحاظ موقعیت مکانی در شرق بندر لنگه واقع شده و مرز بین این دو شهر یک خیابان مشترک می‌باشد. همچنین فاصله‌ی این شهر از مرکز استان، بندرعباس، ۱۶۵ کیلومتر است. این بندر تاریخی در ارتفاع متوسط پنج متر از سطح آب‌های خلیج فارس و در مسیر جاده‌ی بندرعباس به پوشهر قرار گرفته است.

### آرزو جعفری جبلی

#### تقدیرشدگان



[عکاس: الهه میانی]



براساس متون تاریخی و روایت‌های شفاهی بزرگان شهر، بندر کنگ دارای قدمتی بالغ بر ۳۰۰۰ سال است و بارها ویران و مجدداً بنا شده است. در طول این دوران حداقل پنج بار هسته‌ی این شهر تغییر مکان داده است. براساس نقشه‌ی شماتیک زیر، شهر اول در محدوده‌ی قلعه‌ی پرتغالی‌های فعلی در جنوب‌غربی شهر کنونی قرار داشته که هم‌اکنون در زیر خاک مدفون است. کنگ دوم در نزدیکی خورسور در شرق شهر فعلی قرار داشته و براساس متون تاریخی شهر در این دوره پررونق و آباد بوده است. پس از ویرانی کنگ دوم، هسته‌ی این شهر به قسمت شمالی شهر فعلی، که امروزه هوجا نامیده می‌شود، انتقال می‌یابد و کنگ سوم در این منطقه رونق می‌گیرد. رفته رفته هسته‌ی تاریخی شهر از منطقه‌ی هوجا به مجاورت شهر کنگ در دوره‌ی اول باز می‌گردد و شهر در این نقطه شروع به رشد و گسترش می‌نماید و در نهایت

کنگ امروزی مابین منطقه‌ی کنگ دوم و چهارم بنا نهاده می‌شود و از جهات مختلف گسترش می‌یابد. کنگ پنجم یا شهر تاریخی امروز با قدمتی بیش از ۴۰۰ سال دارای بافتی سالم، پویا، سرزنده و ارزشمند بوده و زندگی در آن جاریست. بافت تاریخی این شهر بندری دارای بافت منسجم، یکپارچه و پویا، با عناصر شاخصی مانند بادگیرهای قدیمی و کوچه‌های باریک و سایه‌انداز، که یادآور شهرهای سنتی ایرانی و به عبارت بهتر نمونه‌ای از یک ایرانشهر است. تعداد بالای خانه‌های تاریخی ارزشمند و همچنین وجود بالغ بر ۳۰۰ بادگیر سالم و پابرجا، وجه تمایز این شهر نسبت به سایر شهرهای تاریخی کوچک شده است. کیفیت بالای محیطی معماری شهر، توجه و پایبندی به اصول طراحی اقلیمی، الگوی سرزنده و شاداب شبکه‌ی معابر، خط آسمان مطلوب و حس زندگی، هیجان و فعالیت در میان ساکنین از دیگر ویژگی‌های منحصربه‌فرد این شهر می‌باشد.

سایت مورد نظر جهت طراحی اکوکمپ، محدوده‌ای به وسعت حدود ۶۰ هکتار می‌باشد که دارای ویژگی‌ها و پتانسیل‌های خاصی است. شاید بارزترین ویژگی این سایت وجود تعداد ۱۲ برکه (محل جمع‌آوری آب) تاریخی در دل آن باشد. برکه‌هایی که در فواصل دور و نزدیک از یکدیگر قرار گرفته‌اند و هرکدام دارای پتانسیل خاصی جهت طراحی می‌باشند. وجود ۲ بنای تاریخی دیگر نیز در این سایت باعث خاص بودن آن گشته است. بنای مسجد تاریخی و مخروبه در مرکز سایت و همچنین قلعه‌ی پرتغالی‌ها در نزدیکی خط ساحلی.

### ایده‌ی طراحی

بافت تاریخی بندر کنگ در طول سالیان متمادی از گزند تخریب و آسیب به دور مانده و به طور شگفت‌انگیزی سالم است. از همین رو، بهترین مرجع برای شناخت ویژگی‌های معماری و شهرسازی شهر

را می‌توان خود بافت در نظر گرفت. به همین جهت، بازدید از شهر و تجربه‌ی حضور در بافت برای ادراک هرچه بیشتر فضا و ویژگی‌های شهر در دستور کار قرار گرفت. تجربه‌ی بسیار جذاب قدم زدن در بافت و کوچه‌های پرپیچ‌وخم کنگ که انسان را وادار به حرکت و کشف و شهود می‌کند، همچنین صحبت کردن و گپ زدن با مردمان خونگرم و مهمان‌نواز کنگ که عشق به شهر در تک‌تک جملاتشان وقتی از شهرشان سخن می‌گویند موج می‌زند، اتفاقی تأثیرگذار در مسیر طراحی مجموعه‌ی اکوکمپ تفریحی و آموزشی بندر تاریخی کنگ بوده است. بنابراین اولین و کلیدی‌ترین اصل در طراحی مجموعه، بهره‌گیری از پتانسیل‌ها و ویژگی‌های اقلیمی و فرهنگی و معماری بافت خواهد بود.

سایت انتخابی برای مجموعه با توجه به قدمت تاریخی و وجود ابنیه‌ی بسیار باارزش در آن، طراح را به احترام گذاردن در برابر این شکوه وادار می‌کند؛ احترامی نه از جنس اجبار، بلکه از جنس عشق و یادگیری. در مسیر طراحی و شناخت بافت و پتانسیل‌های سایت، موارد بسیار زیادی به چشم می‌خورد که هرکدام از آنها به تنهایی می‌تواند پایه‌گذار ایده‌های بسیار زیادی در طراحی باشد. در طراحی مجموعه، سعی بر آن خواهد بود که بهترین ارتباط ما بین بیشترین پتانسیل‌ها برقرار شود تا نتیجه به بهترین شکل، جزئی از بافت باشد و همچون تافته‌ای جدا بافته و فرزندى ناخلف برای شهر نباشد.

از جمله موارد اقلیمی، تاریخی، فرهنگی، معماری و اجتماعی تأثیرگذار بر طراحی بدین شرح می‌باشد:

- جهتگیری و نحوه‌ی استقرار بناها و معابر
- پیاده‌محور بودن بافت و قدم زدن در مجموعه
- ابنیه‌ی تاریخی موجود در سایت از جمله برکه‌ها، مسجد تاریخی، قلعه‌ی پرتغالی‌ها
- خلیج نیلگون فارس
- خانه‌های تاریخی موجود در بافت
- کوچه‌ها و چداره‌های بافت

### روند طراحی

#### جهتگیری معابر

با توجه به بافت موجود، معابر به صورت شمالی-جنوبی و عمود بر محور ساحلی در نظر گرفته می‌شود تا بیشترین



بهره‌گیری از نسیم دریا در جهت ایجاد کوران و کاهش شرجی هوا و همچنین کاهش ملموس دمای محسوس گردد.

#### دانه‌بندی فضاها و ایجاد معابر اصلی سایت

در این مرحله ابتدا مسیر آسفالت موجود در سایت که مجموعه را به دو نیم تقسیم کرده است از حالت سواره به پیاده تغییر کاربری خواهد داد و به عنوان شریان اصلی مجموعه در نظر گرفته می‌شود. سایر معابر اصلی براساس همان شبکه‌ی معابر عمود بر ساحل و شطرنجی در نظر گرفته می‌شوند. در دانه‌بندی فضاها به نحوی عمل می‌شود که با توجه به پهناور بودن مجموعه، در وهله‌ی اول، یک کلیت واحد و در مراحل بعدی، ریزدانه‌ها اضافه گردد.

#### ایجاد حریم برای ابنیه‌ی تاریخی و بارزش سایت

در این مرحله، به دلیل مسائل حفاظتی و مرمتی و همچنین احترام به بناهای بارزش موجود در سایت، از هرگونه ساخت‌وساز یا تغییر حریم این بناها پرهیز نموده تا در ادامه بتوانیم با برنامه‌ریزی‌هایی که صورت می‌پذیرد به احیای این بناها اقدام نماییم. این ابنیه شامل برکه‌های آب، مسجد مخروبه‌ی تاریخی و همچنین قلعه‌ی پرتغالی‌ها می‌باشد.

#### ایجاد مسیر ارتباطی بین برکه‌ها

هر برکه روایتی داستانی است که برای احیای آن برکه در نظر گرفته شده است.

#### احیای خور کنگ

با توجه به بازدیدهای صورت گرفته از سایت و مصاحبه با ساکنین، به نکته‌ی مهمی دست یافتیم که وجود خور کنگ در نزدیکی سایت می‌باشد. این خور که یکی از مهم‌ترین فضاهای شهری قدیم در کنگ بوده و به دلیل رسوب و عدم رسیدگی خشک شده و کاربردی ندارد. در طراحی مجموعه‌ی اکوکمپ سعی بر احیای این خور و ارتباط دادن آن به مجموعه و در ادامه به سایر نقاط شهر و بافت بوده است. بدین منظور، از خلیج فارس مسیر خور به سمت سایت هدایت و در ادامه به مسیر حریم برکه‌ها متصل می‌گردد. همچنین به دلیل پیاده‌محور بودن مجموعه، از این مسیر که حالا به یک لوپ در داخل مجموعه تبدیل شده است، به عنوان راه ارتباطی برای افراد استفاده می‌گردد. برای سال‌ها لنج‌سازی و حمل و نقل از طریق لنج و قایق در دیار کنگ متداول بوده و امروز کنگ را به عنوان پایگاه جهانی لنج‌سازی می‌شناسند؛ پس تجربه‌ی لنج‌سواری و آشنایی با لنج‌سازی برای هر توریست و بازدید کننده‌ای می‌تواند جذاب باشد. همچنین ادامه‌ی مسیر به داخل بافت و سطح شهر می‌تواند ایده‌ای باشد که در آینده مورد استفاده قرار گیرد.

#### اسکله‌های تفریحی

همان ترکیب دانه‌های بافت شهر که در سطح سایت شکل گرفته است، به شکل‌گیری اسکله‌ها در داخل دریا که محلی برای بازی‌های آبی، اسکله‌های مسافری و گردشگری می‌باشد، می‌انجامد.



## جامه‌های کاربری‌ها

در جامه‌های کاربری‌ها سعی بر تقسیم کاربری‌ها در سطح سایت به نحوی که قسمتی از سایت خالی یا قسمتی متراکم نباشد. همچنین حوزه‌ی نفوذ کاربری‌ها براساس اصل پراکندگی به نحوی در نظر گرفته شده است تا کمترین فاصله از هر نقطه برای اکثر کاربری‌ها وجود داشته باشد.

## طراحی ابنیه

در طراحی ابنیه اصلی‌ترین نکته توجه به زمینه و بافت تاریخی و الگوگیری از خانه‌های تاریخی بندر کنگ می‌باشد. از جمله موارد تحلیلی در خانه‌ها و جداره‌های کنگ که بر طراحی بناهای سایت تأثیرگذار بوده‌اند می‌توان به موارد زیر اشاره نمود:

- تناسب ارتفاع و سایه‌اندازی
- تناسب حیاط‌ها: مستطیل/مربع/مستطیل
- سلسله‌مراتب فضاها در ابنیه: فضاهای عمومی/فضاهای خصوصی
- بادگیر و استفاده از آن به صورت کاملاً کاربردی در بناها
- مصالح: رنگ سفید و بعضاً کاهکلی، ازاره ساروجی، سقف‌های چوبی (چندل به زبان محلی)، جان‌پناه (ستار به زبان محلی)، ورودی‌ها، رواق
- طراحی به صورت الگوواره‌ای و تعمیم‌پذیر: طراحی ابنیه به صورتی انجام گرفته است که به راحتی قابلیت بسط و گسترش در آینده باشد. بناها به صورت الگو در نظر گرفته شده‌اند.

