

نقدی بر معماری و تزئینات بیمارستان امام رضا^(ع) (شاه رضا) مشهد

نویسنده: بهاره گلکار

چکیده

مقدمه

نقد و نقادی، همان سخن گفتن است، اما اندکی زیرکانه‌تر. طوری که نه زانوی آهوی بی‌جفت بلرزد و نه این دل ناماندگار بی‌دردمان! شاید بشود گاهی بر مواردی که دل و ذهن همه را می‌لرزاند، تاخت، اما با در نظر گرفتن تمامی نکات مثبت، که حتماً در هر پروژه‌ای وجود دارد و این بسته به نقاد است که آنها را ببیند یا خیر. در واقع باید مرز بین مثبت‌ها و منفی‌ها، سیال شود، تا نقد، به یک ایرادگیری، تشبیه نشود. در یک جمله، نقد به کمک اذهان و چشم‌ها می‌آید تا اثر هنری بهتر درک شود. نقد انواع مختلفی دارد، از جمله نقد ژورنالیستی، فرمالیستی، هدفمند، محتواگرا و ... که هرکدام تعریف و قوانین خود را دارند. اما وقتی شروع به نقد یک بنا می‌کنیم، بهتر است تمامی جوانب را در نظر بگیریم و نقد منحصر به یک تعریف خاص نباشد. معماری همواره عصر خود را به تصویر کشیده است.

معماری، مردم و روحیات آنها را دیده و شنیده، حتی حال و هوای آنها را درک کرده است. معماری، خاطرات ما را «محونشدنی» کرده و با این کار ما را به همچید گذشته واداشته و درصدد پیشرفت در آینده قرار داده است. دوران پهلوی اول در معماری معاصر ایران، مجموعه‌ای از خاطرات، یادآوری‌ها و فراموشی‌هاست. در این دوره، بناهایی وجود دارند که بر این ادعا صحه می‌گذارند. از آنجایی که ارزش‌های گذشته را نمی‌توان طوطی‌وار پذیرفت، شناخت بناهای این دوره اجتناب‌ناپذیر به نظر می‌رسد. یکی از این بناها، بیمارستان شاه رضا در مشهد است، که به غایت در میان آثار معماری این دوره، مهجور و مغفول مانده است. در این تحقیق که با استفاده از مطالعات کتابخانه‌ای و تحقیق میدانی صورت گرفته است، ابتدا انواع نقد، ضرورت و اهمیت آن را خواهیم شناخت، به دوران پهلوی اول سری می‌زنیم و سپس اندکی ژرف‌تر، بیمارستان شاه رضا را مطالعه خواهیم کرد. این مقاله سعی دارد تا با بررسی و تشریح یک نمونه از ساختمان‌های دوره‌ی اول پهلوی، به سبک آن نزدیک شود و امید است در ابعاد دیگر معماری، مورد استفاده قرار بگیرد.

کلمات کلیدی: نقد، معماری و تزئینات، پهلوی اول، بیمارستان شاه رضا، کریم طاهرزاده بهزاد

با «کاربردی» که می‌گوید نتیجه‌ای که ترکیب «ساختار و احساس» دارند و «کاربردی که اثر در اجتماع» پیدا می‌کند، اهمیت دارد. این نقد به موسیقی متن یک فیلم تشبیه شده است که نقش آن محسوس نیست، اما زیرکانه حضور دارد.

نقد «محتواگرا» نیز به سه دسته‌ی تاریخی، سیاسی-اجتماعی و روان‌شناختی تقسیم می‌شود، با این توضیح که در نقد تاریخی، منتقد اثر را در متن و بستر تاریخی مطرح می‌کند. نقد سیاسی-اجتماعی ناظر بر موارد سیاسی و اجتماعی است و جانبداری از یک ارزش اجتماعی، از ویژگی‌های این نوع نقد به حساب می‌آید و نقد «روان‌شناختی»، در پیوند با انگیزه‌های هنرمند است و با نشانه‌های نهانی سروکار دارد. اما نقدی که ابتدا فرم، ساختار، رنگ، ترکیب‌بندی و تمام عناصر را تحلیل می‌کند و سپس به محتوای اثر می‌پردازد، به نقد «آکادمیک» مشهور است که علل ماندگاری اثر را بررسی و جایگاه آن را در رده‌بندی تاریخی مشخص می‌کند.

گونه‌هایی از نقد که نام برده شد، بخشی از انواع بسیار آن و مواردی است که در برداشت از کتاب‌های مختلف، مورد توجه نگارنده بوده است. باید گفته شود که اینها همه تعریف هستند و معمولاً در ترکیب با هم عمل می‌کنند؛ یعنی نمی‌توان بنا را تنها از یک جنبه‌ی خاص بررسی کرده و نسبت به جنبه‌های دیگر بی‌اعتنا بود. در یک جمله، نقد صحیح باید جامع باشد. جامعیت، یعنی اگر از فرم صحبت کردیم، سپس به محتوا برویم، اگر از نحوه‌ی ورود صحبت می‌نماند. وادار کردن مردم به داوری، انتقاد را در جامعه رواج می‌دهد. البته باید توجه داشت که اظهارنظر درباره‌ی خوبی‌ها و بدی‌ها را از نقد جدا بدانیم، چرا که نظر شخصی مردم، نقد هنری نیست، یک نقد فراگیر است که هرگز نمی‌توان آن را هنری نامید.
بااین‌حال باید پذیرفت که قضاوت حق مسلم مردم است و تا جایی که مبنای داوری قرار نگیرد، هیچ ایرادی ندارد.

نقدهایی وجود دارند که به فرم معطوف هستند، بدون درگیر کردن محتوا و معنا. در اینجا، فرم، مهم‌ترین عامل ارج‌شناسی محسوب می‌شود. اینگونه از نقد که به نقد «فرمالیستی» مشهور است، تنها در بررسی کیفیت ساختاری اثر کارایی دارد. در اینجا مهم نیست که چرا مردم عادی به سوی اثر جلب می‌شوند یا فرم و محتوا چگونه تلاقی پیدا کرده‌اند. در واقع نقد فرمالیستی، برون‌نگر است. گونه‌ای از نقد هم وجود دارد با نام نقد «هدفمند»

۵) نظم فضایی: فضاها منشاء احترام، شادمانی، بیم، چیرگی، عبودیت و وحدت هستند. حجم‌های پروخالی، فضاهای عمومی و خصوصی، فضاهای باز و بسته و ...

۶) کیفیات هنری و بصری: ملاحظات زیبایی‌شناسی معماری (پیوند نزدیک با تندیس‌گری)، ریتم، حرکت، تضاد، وحدت، توازن، هم‌آهنگی و ...

سیر معماری در دوره‌ی اول پهلوی

دوران پهلوی اول مقارن است با ورود معماری مدرن به ایران. در این دوره، بسیاری از مهندسان تلاش کردند تا معماری مدرن را با شرایط ایران و معماری گذشته‌ی آن پیوند بزنند و به موفقیت‌های بارزی دست یافتند. ساختمان‌هایی که در آن دوران ساخته می‌شد، نشان از تحول بود و مشق تازه‌ی معماران. مشقی مبتنی بر باور جدید با بازتاب اوضاع سیاسی و اجتماعی معاصر با آن.

تبدیل شدن شهر سنتی به شهر مدرن باعث ایجاد یک دگردیسی در معماری ایران شد. احداث خیابان‌ها و میدان‌های جدید به نمای بیرونی ساختمان‌ها به ویژه ساختمان‌های عمومی، اهمیت بخشیدند، اگرچه از اواسط دوره‌ی قاجاریه، سرستون‌ها و حجاری‌های هخامنشی در تعدادی از کاخ‌های خاص ظاهر شد ولی باستان‌گرایی یا الهام از معماری ایران باستان و معرفی آن به عنوان یک سبک، در دوره‌ی پهلوی اول اوج گرفت. از جمله عوامل اجتماعی و سیاسی که به پیدایش سبک ملی در این دوره انجامید، می‌توان از احساسات ملی‌گرایانه، حمایت دستگاه حکومتی، کاوش‌های علمی و باستان‌شناسی و مدون نمودن آن و بالاخره تأثیر معماری تاریخ‌گرای غرب بر معماری ایران نام برد. به عبارت دیگر، پوشش کهن بر عملکرد جدید، وجه غالب ساختمان‌های این دوره است.^(۱)

حتی در مواردی که معماری این دوران سعی در ارائه‌ی هویت باستانی معماری ایرانی دارد، خواه ناخواه تحت گرایش‌های اکسپرسیونیستی جریان آرت‌نوو قرار داشته است. نکات مشترکی که در این بناها به چشم می‌خورد، علاوه بر استفاده از گذشته‌های دور معماری ایرانی، معرف رابطه با معماری غرب اعم از مدرن یا کلاسیک هم هست.^(۲)

تقسیم‌بندی معماری دوره‌ی اول پهلوی

برای شناخت خصلت‌های سبکی و یا نحوه‌ی تأثیرات معماری پهلوی اول از معماری‌های غرب، عقاید متفاوتی وجود دارد. دکتر صارمی برای تقسیم‌بندی معماری دوران پهلوی

اول معتقد است چهار نقطه‌ی عطف تاریخی مشاهده می‌شود:

۱) ادامه‌ی راه گذشتگان و سیر تاریخی معماری

۲) توجه آگاهانه به معماری پیش از اسلام

۳) توجه به معماری پیش از مدرن غرب

۴) ترکیب معماری پیش از اسلام، معماری دوران اسلامی و معماری پیش از مدرن اروپا.

مهندس پاکدامن می‌گوید: گذشته از ادامه‌ی شیوه‌های قبل، یعنی معماری اواخر قاجار و معماری نئوکلاسیک غرب، گرایش‌های متنوع معماری متأثر از جنبش آرت‌نوو و به‌خصوص معماری مدرن اولیه و تداوم آن در اواخر دوره‌های مذکور نیز تکامل پیدا کرد. همچنین در این دوره فعالیت بسیاری در ارتباط با ایجاد یک سبک ملی که معرفی تاریخ و فرهنگ کهن این سرزمین باشد، به عمل آمد.^(۳) به عنوان مثال یکی از این فعالیت‌ها، برگزاری کنگره‌ی هزاره فردوسی به عنوان یکی از نهادهای ملی‌گرایی ایرانی و بازسازی و نوسازی آرامگاه وی در دهه‌ی اول ۱۳۰۰ شمسی در شهر توس بود.

معماری ملی‌گرا

۱) معماری ملی‌گرا با گرایش به معماری مدرن غرب:

حضور گسترده و فعال شرکت‌های خارجی که عمدتاً شرکت‌های آلمانی بودند و عموماً در محیط ساخت‌وساز ابنیه‌ی دولتی فعالیت می‌نمودند، باعث شد تا گونه‌ای از ملی‌گرایی معماری براساس الگوهای معماری مدرن غرب با حفظ برخی تزئینات به صورت محدود مربوط به پیش از اسلام و نمای ساختمان‌ها شکل می‌گیرد. از دیگر ویژگی‌های این جنبش، کاربرد مصالح براساس ویژگی‌های مدرن است. ازجمله بناهای با این خصوصیت: بانک ملی ایران در تبریز، تهران و شیراز با طراحی محسن فروغی می‌باشد.

۲) معماری ملی‌گرا مبتنی بر گرایش به معماری پس از اسلام:

مصطفی کیانی در کتاب معماری دوره‌ی پهلوی اول، دسته‌بندی زیر را برای بناهای این دوره بیان می‌کند:

• دسته‌ی اول بناهایی که به طور سنتی کارکرد آنها از قبل وجود داشت و غالباً شامل برخی بناهای عمومی، مساجد، مدارس علمیه و ... می‌شد.

• دسته‌ی دوم بناهایی که براساس نیازهای جدید و الگوی زندگی مدرن تعریف می‌شد. در این بناها، معماران متفاوتی سعی نمودند تا با حفظ عناصر و تزئینات معماری بعد از اسلام و ترکیب آنها با ویژگی‌های معماری پیش از اسلام، هویت ملی معماری ایران را تبیین نمایند. از جمله، ساختمان بیمارستان شاه رضا.^(۴)

در دسته‌بندی برخی بناهای این دوره شاهد ملی‌گرا بودن آنها به شیوه‌های مختلف می‌باشیم. ساختمان مورد نظر ما نیز از این مسئله مستثنی نیست. به این صورت که ترکیبی است از عناصر اسلامی و غیراسلامی و پاسخگوی نیازهای روز. یکی از معماران این دوره، کریم طاهرزاده بهزاد می‌باشد، که ملی‌گرایی در آثارش به چشم می‌خورد.

کریم طاهرزاده بهزاد

کریم طاهرزاده بهزاد در سال ۱۲۶۷ هجری شمسی در تبریز متولد شد. در سن ۱۹ سالگی به مشروطه خواهان پیوست و پس از کشته شدن شمار زیادی از مشروطه‌خواهان، ایران را ترک و در استانبول و سپس در برلین مشغول تحصیل معماری شد. او در سال ۱۳۰۵ به ایران بازگشت و به فعالیت معماری پرداخت.

ازجمله آثار ایشان، دبیرستان شریعتی (شاه رضای سابق) واقع در مشهد است که در سال ۱۳۱۰ ساخته شد با بدنه‌ی آجری، قوس‌های جناغی و نیمدایره، سرستون مقرنس، کاشی‌کاری، قطاربندی با نقوش آرت‌دکو، پلان برون‌گرا به سبک نئوکلاسیک و بام شیب‌دار. یکی دیگر از آثار طاهرزاده در مشهد، تئاتر امام رضا است که ویژگی‌هایی مشابه دبیرستان شریعتی دارد. مانند بام شیب‌دار شیروانی، در این ساختمان تقارن به چشم می‌خورد که در اکثر کارهای این دوران وجود دارد. آرامگاه فردوسی در توس که با الهام از آرامگاه کوروش و بازسازی نمای شمالی مجلس شورای ملی در تهران که با الهام از تخت جمشید طراحی شده، به شیوه‌ی پارسی می‌باشند. در نمای هنرستان راه‌آهن واقع در تهران، خطوط کشیده‌ی افقی دیده می‌شود و نرده‌هایی به سبک آرت‌دکو.^(۵)

بیمارستان امام رضا (شاه رضا) که پس از انقلاب اسلامی به امام رضا^(ع) تغییر نام داد، ویژگی‌هایی مشابه همین آثار دارد. مانند بدنه‌ی آجری، قوس جناغی، کاشی‌کاری، بام شیب‌دار، خطوط کشیده‌ی افقی، تقارن و پلان برون‌گرا، که به تفسیر توضیح داده خواهد شد.



عکس هوایی بیمارستان امام رضا در سال ۱۳۳۵

[مأخذ: اداره‌ی میراث فرهنگی خراسان]

توصیف بنای بیمارستان امام رضا

ساختن بیمارستان امام رضا، واقع در استان خراسان رضوی، شهرستان مشهد که از شمال محدود به خیابان ابن‌سینای شرقی و میدان امام رضا می‌باشد، از شرق به خیابان همت، از جنوب به خیابان بهار و از غرب به خیابان دانشگاه محدود است. قدمت این بیمارستان به سال ۱۳۱۲ هجری شمسی و دوران رضا شاه پهلوی بازمی‌گردد. اکنون ساختمان در مالکیت آستان قدس رضوی می‌باشد. این ساختمان را کریم طاهرزاده بهژاد در مدت زمان اقامتش در مشهد طراحی نمود.

بنابر گزارش ثبتی بیمارستان امام رضا^[۵] در فهرست آثار ملی که توسط اداره میراث فرهنگی خراسان تهیه شده است، بخش‌های قدیمی این بیمارستان شامل ساختمان‌های مدیریت، حسابداری و اداری، آزمایشگاه، سردر ورودی بیمارستان و ساختمان اصلی شامل بخش‌های جراحی و سوانح می‌باشد. در واقع این بیمارستان شامل چند ساختمان منفرد است. اکنون چندین ساختمان دیگر به آن اضافه شده است و برخی از ساختمان‌های قدیمی، کاربری خود را از دست داده‌اند و عملکردی تازه‌ای به خود گرفته‌اند.

رویکرد معماری بیمارستان شاه رضا

نظام حکومتی ایران به صورت مستقیم و مداوم از طریق عقاید مذهبی مردم قصد تأثیرگذاری نداشته است و این گرایش براساس آموخته‌های معماران در خارج از ایران و توجه به زمینه‌های تاریخی بعد از اسلام و احترام به عقاید مذهبی مردم، صورت پذیرفته است. از خصوصیات گرایش‌های معماری ملی‌گرا، حفظ عناصر و تزئینات بعد از اسلام، ترکیب با عناصر و تزئینات قبل از اسلام و تأمین نیازهای جدید و الگوی زندگی مدرن می‌باشد.^[۶] بیمارستان امام رضا^[۵] یک بنای ۸۰ ساله است با معماری اصیل ایرانی-اسلامی و سنتی-مدرن با کاربری مفید امروزی که توازن، تناسب، تنوع و نقوش آن باعث آرامش خاطر می‌شود که این مهم در تعامل با کاربری آن است و می‌تواند از نظر روانی به بیماران کمک کند.

نقد ویژگی‌های معماری بیمارستان امام رضا^[۵]

سردر ورودی

سردر ورودی رو به میدان امام رضا بوده و سه دهانه دارد. درعین‌حال که این سردر کاملاً گویاست و ورود و خروج را میسر می‌کند، سبک معماری آن، به ما می‌گوید که ساختمان‌های درون، به چه سیاقی هستند. ستون‌های شیاردار با سرستون‌های کورنتی بالا آمده‌اند تا کتیبه‌ی بیمارستان، در بین آن دو جای بگیرد. در دو سمت آن، دو ورودی پیاده با ارتفاع کمتر قرار دارند، که قسمت بالایی آن، کاشی‌کاری شده است.

اتاق نگهبانی با سقف شیروانی، دلرای همیی ساده است. یک وجه آن شامل یک در و یک پنجره‌ی بزرگ است که به صورت متوازن، بدنه‌ی اتاق نگهبانی را تشکیل می‌دهند. اکنون سقف آن قرمز و بدنه‌ی آن، سبز رنگ شده است.

ساختمان اداری حسابداری و ریاست

پس از آن به ساختمان اداری حسابداری می‌رسیم. ساختمانی با پلان مستطیل به ابعاد ۱۳×۲۰ متر که در سمت چپ ورودی ساخته شده است. ساختمان ریاست مجموعه نیز که دارای ابعاد تقریبی ۱۵×۲۰ متر است، در جلوی آن قرار گرفته است. این دو ساختمان، بخش اداری مجموعه را تشکیل می‌دهند و دارای شباهت‌ها و تفاوت‌هایی هستند. ساختمان اداری حسابداری، پلکانی بسیار ساده دارد که تابع کاربری آن است و همچنین بدنه‌ی ساده و متقارن. پنجره‌های ساده‌ی مستطیل شکل، که

درون یک قاب بزرگ‌تر از خود، قرار گرفته‌اند، گویا برای جاودانگی نور طراحی شده‌اند. این پنجره‌ها که به نسبت بزرگ هستند، نسبت شیشه و آجر را بنابر کاربری، جابجا کرده‌اند.

درست، در بالای درب ورودی، بیرون‌زدگی سقف به چشم می‌خورد که از پشت آن سقف شیروانی کم‌کم بیرون می‌آید و پشت این سقف، دو مستطیل آجری دیده می‌شود که با حضورشان تقارن و تعادل را به درجه‌ی اعلا رسانده‌اند. هیچ‌گونه خودنمایی در نمای این ساختمان دیده نمی‌شود جز سقف شیروانی که بسیار دقیق طراحی شده است. این طراحی که مانند دوردوزی ساختمان است، ساده است اما تکراری نیست. این حاشیه، اتمام ساختمان را نشان می‌دهد و سقف شیروانی به کمک آن می‌آید. اکنون پوشش فلزی اولیه‌ی سقف شیروانی تعویض شده است. گویا زمانی که فلز سقف شیروانی نیاز به بازسازی دارد، رنگ قرمز در انبارشان بلااستفاده مانده بوده و راه دیگری به ذهنشان خطور نکرده!

مستطیل‌های آجری که از سقف بیرون زده‌اند، کاربری دودکش دارند، درحالی‌که به توازن بنا هم تأکید و آن را از سادگی خارج می‌کنند، این خود، صدافی است از تابعیت فرم از عملکرد ساختمان. در اینجا نیز رنگ قرمز را می‌بینیم. دیگر این رنگ، شکلی تهدیدآمیز به خود گرفته و تقریباً می‌شود گفت، شخصی که این رنگ را انتخاب کرده، نمی‌دانسته اینجا بیمارستان است.

ساختمان قدیمی ریاست، کمی پیچیده‌تر است. درحالی‌که نما همان ویژگی‌ها را داراست، ستون‌ها و سرستون‌ها کمی بیشتر به چشم می‌آیند. ویژگی‌های ساختمان حسابداری را اینجا نیز شاهد هستیم. آجر، حاشیه‌ی کچی، سقف فلزی، پنجره‌های طاقی، کاشی‌کاری.

این ساختمان، پنجره‌هایی با طاق جناغی دارد که حداقل آنها، ستون‌هایی برگرفته شده از تخت جمشید به چشم می‌خورد. این ستون‌ها اکنون از رنگ آبی پوشیده شده‌اند. در اینجا حاشیه‌ی کچی جدی‌تری وجود دارد که اندکی پس از اتمام کاشی‌کاری‌های بالای پنجره‌ها، آغاز می‌شود و تا شروع سقف شیروانی ادامه دارد. سقف شیروانی، که در ساختمان حسابداری هم شاهد آن بودیم، به تقاضم با ساختمان حسابداری کمک می‌کند. این دو ساختمان در جوار یکدیگر هستند و دلالت بر یکپارچگی و یکدستی افکار دارند.

ساختمان آزمایشگاه

ساختمان آزمایشگاه هم با پلان مستطیل با ابعاد ۲۰×۴۶ متر در انتهای مجموعه و نزدیک به ضلع جنوبی ساخته شده است و دارای نمای ساده‌ی آجری است با همان پنجره‌های ساده، حاشیه‌ی کچی و دودکش‌ها!

ساختمان اصلی (جراحی و سوانح)

مهم‌ترین قسمت این مجموعه ساختمان بزرگ‌ست با طول ۱۰۰ متر و عرض بین ۶ تا ۲۵ متر با مساحت حدود ۴ هزار متر مربع که بخش‌های جراحی و سوانح در آن قرار گرفته‌اند. قسمتی از این ساختمان و آزمایشگاه دارای زیرزمین است. استفاده از پنجره‌ها و درب‌های چوبی بزرگ با بکارگیری نوعی طاق جناغی در قسمت بالایی آنها، از مشخصه‌های آن است. ارتفاع اتاق‌ها و سالن‌های آن بلند بوده و در حدود ۵ متر است، با دیوارهای قطور. این ساختمان دارای راه‌پله‌های سنگی متعددی است و در دو طرف آنها نرده‌های سنگی قالب‌ریزی یا سنگ‌تراشی شده است. نمای خارجی قسمت بالایی ساختمان

در جلوی شیروانی‌ها با استفاده از دیوار چینی و تلفیق با ستون‌های کوتاه، نمای جالب توجهی هماهنگ با سایر قسمت‌ها ایجاد کرده است. یکی از عواملی که به مراجعه‌کنندگان ارج می‌دهد، ستون‌های برگرفته از دوران هخامنشی است که توجه را به خود جلب می‌کند و به آرام‌سازی ورود کمک می‌کند. امروزه این ستون‌ها که ناشی از احساسات ملی آن دوران است، هم آشناست، هم غریبه. انکار از آن فخرفروشی نژادی بیرون آمده و رنگ آبی به خود گرفته. این رنگ آبی ساختگی، که در طرح اصلی طراح نبوده، در گنبد ورودی شمالی هم به چشم می‌خورد، که آن هم آبی شده است.

از خصوصیات این مجموعه می‌توان به استفاده از طرح تلفیقی هنر معماری سنتی ایران با کاربری جدید و قابل قبول اشاره کرد. استفاده از نمادهای هنری ایرانی اسلامی همچون طاق جناغی، راه‌پله‌های استاندارد با نرده‌هایی از سنگ تراشیده سفید، نمادهایی از ستون‌های به کار رفته در تخت جمشید و کاخ عالی‌قاپو و ستون‌های ماریچی مسجد وکیل شیراز، در ترکیبی متوازن، استفاده از کاشی هفت‌رنگ و خشتی با نقوش اصیل ایرانی، به صورت قاب‌های مربع مستطیل بر روی اغلب پنجره‌ها و سردر ورودی و قاب‌های کچی به صورت دو نوار با عرض‌های ۳۰ و ۷۰ سانتی‌متر گرداگرد لبه‌ی بالایی نمای بنا را دور می‌زنند که نوار پایینی آبی رنگ شده است.

با بالا رفتن از پلکان ورودی جنوب ساختمان اصلی، احساس می‌شود در حال ورود به مکانی هستیم که حضورمان ارزش دارد. این شکوه، بیمار را از بدو ورود همراهی می‌کند و شاید احساس ناخوشایند عده‌ای را در این مکان درمانی، اندکی کاهش دهد. علاوه بر این، به خوانایی ورودی کمک می‌کند. همین‌طور پلکان فرعی آن، که ناخودآگاه مرا یاد آرامگاه کوروش انداخت.

پلکان ورودی فرعی، طراحی ساده اما متوازن و بسیار دقیق دارد و این دقت، در پلان بیشتر دیده می‌شود. پلان بخش جراحی، کاملاً متقارن است. همراه با یک راهروی طویل که اتاق‌ها، در یک یا دو سمت آن واقع شده‌اند. در دو سمت این ساختمان، دو بازوی بیرون‌زده دیده می‌شود که در آنها تعدادی اتاق و سرویس، قرار دارند. در قسمت وسط، یک بیرون‌زدگی کوچک، به عنوان ورودی دیده می‌شود که پلکان آن را احاطه کرده است.

پلان ساختمان، برون‌گرا و کاملاً متقارن و به صورت نئوکلاسیک است. در پلان یک راهرو طویل و سرتاسری وجود دارد که اتاق‌ها در اطراف آن جاهمایی شده و مشابه پلان بیمارستان‌های آن زمان غرب است.

در جلوی این ساختمان باغچه و حوضی هست که افراد را از ورود مستقیم به بنا و می‌دارد. این تمهید، افراد را با خاطر آرام‌تری وارد ساختمان می‌کند، که البته اکنون به شکل اولیه‌ی خود وجود ندارند، اما خوشبختانه همچنان کاربری خود را از دست نداده‌اند.

ویژگی‌های مشترک

وقتی به پنجره‌ها دقت می‌کنیم، دقیقاً مانند پنجره‌های خانه‌های قدیمی است که یک قاب کلی بزرگ تورفته، برای تعدادی پنجره ایجاد می‌کردند، سپس به اندازه‌ی هرکدام از پنجره‌ها یک تورفتگی کوچک ایجاد می‌کردند و درون این مستطیل تورفته، پنجره‌ها را با هر فرمی که می‌خواستند جاسازی می‌کردند، مثلاً پنجره با طاق جناغی. سپس مابه‌التفاوت این طاق تا مستطیل را تزئینات می‌کردند، مثلاً کاشی‌کاری. درون قاب بزرگ و بالای پنجره هم تزئین می‌شد. این «قاب در قاب» را اینجا شاهد هستیم. حتی کاشی‌کاری‌ها هم، که البته کاشی‌کاری هفت رنگ متنوعی هستند، درون یک قاب که یک یا دو پله به داخل فرورفته، قرارگرفته‌اند و این فرمول‌بندی به صورت همسان و پایبند به اصول، در همه جای ساختمان رعایت شده است. اکنون برخی از آنها تعویض شده است. باید گفته شود که پنجره‌های با طاق جناغی

اسلامی، نقوش کاشی‌کاری شده و بدنه‌ی آجری ساختمان، که بهتر از هر مصالح دیگری به درستی انتخاب شده، از ویژگی‌های کلی این ساختمان است. هیچ‌گونه تنشی در این ساختمان وجود ندارد و همه‌ی عوامل در جهت بیوند با این مکان و در محور روحیه‌ی مخاطب است، جز همان قرمزها که ساختگی هستند!

یکی از نکاتی که در همه‌ی ساختمان‌های این مجموعه به‌چشم می‌خورد، ریتم است. ریتم منظم عناصر نما، که آن را از تشویش بصری وامی‌دارد، موجب آرامش بیماران می‌شود. چرا که تنشی در هیچ نقطه‌ی این ساختمان به چشم نمی‌خورد. یکی دیگر از ویژگی‌های مهم این مجموعه، به هم پیوستگی بخش‌های طبابت و جدا بودن بخش‌های اداری و طبابت است و مهم‌ترین مسئله‌ی قابل ذکر در این مجموعه از دیدگاه نگارنده، این است که فضاها، منشاء احترام هستند. مردم که استفاده‌کنندگان از این مجموعه هستند، از مرکز به حاشیه رانده نشده‌اند.

در کتیبه‌ی بالای قوس‌ها از تزئینات اسلامی استفاده شده است. تعدادی از ستون‌ها دارای سرستون مقرنس به شیوه‌ی اصفهانی است، پله‌ها بر روی محورهای ورودی قرار دارند و نرده‌ها به شکل صراحی است که هردو مورد از خصوصیات معماری نئوکلاسیک است. نوار سرتاسری سفید بر بخش فوقانی نما، با تزئینات آرت‌دکو مزین شده است. لذا می‌توان گفت طرح این ساختمان تلفیق موزون و هماهنگی از چهار شیوه‌ی پاریس، اصفهانی، نئوکلاسیک و آرت‌دکو است.^[۷]

ساختمان‌های جدید

در ساختمان‌های جدیدی که در مجموعه‌ی بیمارستان ساخته شده‌اند، تلاش برای حفظ ارزش‌های در نظرگرفته شده در زمان ساخت آن، به چشم می‌خورد. مانند مصالح، که البته ساده‌ترین روش هماهنگی است. سقف شیروانی، که اندکی متفاوت از سقف‌های قدیمی است و به جای ستون‌های تزئینی کوچکی که در بالای ساختمان‌ها استفاده شده بود، مربع‌هایی تزئینی ساخته شده است. همین‌طور ریتم و تناسب حفظ شده‌اند.

اما ساختمان‌هایی هم ساخته شده‌اند، که گویا در این مجموعه نیستند و تناسبی با این مجموعه ندارند جز اینکه «سادگی» در آنها رعایت شده است. المان‌های جدیدی در این مجموعه ساخته شده‌اند که تم مذهبی دارند، تا نشانی از نام آن، یعنی امام رضا^[۵] باشند.

نتیجه

ما در اعماق وجودمان خواهان آرامش هستیم که ساختمان بیشترین تأثیر را بر ما دارد. ما نیازمند فضایی سازگار با روحمان هستیم. حدیث کهنه‌ای است ترکیب سنت و مدرنیته. سنت را از دل تاریکی بیرون کشیدن و گذاشتن در کنار مدرنیته، طوری که شکلی زمانبند به خود بگیرد، مستلزم شناخت کامل هر دو است. در این ساختمان شاهد این بودیم که تزئینات و سادگی، در کنار هم می‌تواند متناسب باشد و ما باید دنبال تقاضم فرهنگی باشیم. اگر بخواهیم این ساختمان را در یک جمله خلاصه کنیم، تلاش برای ماندگار کردن روایاتی است که نشان از هویت ملی دارد و درعین‌حال که روایت‌گر است، بستر و زمینه‌ی اجتماعی را نیز نادیده نمی‌گیرد.



سردر ورودی، ۱۳۹۵ [مأخذ: نگارنده]



ساختمان حسابداری (پایین، ۱۳۹۵ [مأخذ: نگارنده]؛ بالا، ۱۳۸۰ [مأخذ: اداره‌ی میراث فرهنگی خراسان])

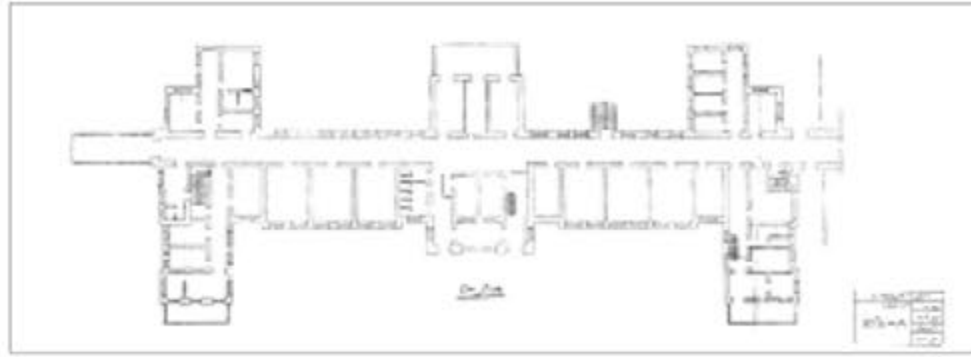


ساختمان ریاست (پایین، ۱۳۹۵ [مأخذ: نگارنده]؛ پایین، ۱۳۸۰، [مأخذ: اداره‌ی میراث فرهنگی خراسان])

^[1] هنر معماری ۰۳۲ زمستان ۱۳۹۵ — ۹۷



کاش کاری هفت رنگ، ۱۳۹۵ [مأخذ: نگارنده]



پلان بخش سوانج (برون گرا، متقارن، با یک راهروی طویل که اتاق‌ها در اطراف آن قرار گرفته‌اند). [مأخذ: اداره میراث فرهنگی خراسان]



↑ ورودی اصلی (سمت راست، ۱۳۹۵ [مأخذ: نگارنده]؛ سمت چپ، ۱۳۸۰ [مأخذ: اداره میراث فرهنگی خراسان])



ساختمان اصلی، ۱۳۹۵ [مأخذ: نگارنده]



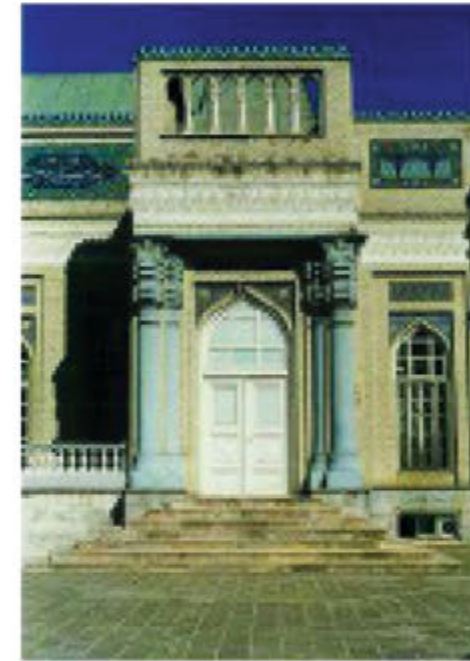
امان‌های جدید، ۱۳۹۵ [مأخذ: نگارنده]



ساختمان جدیدالتأسیس با بدنه‌ی آجری، سقف شیروانی، دوردوزی مریعی و پنجره‌های ساده، سال ۱۳۹۵ [مأخذ: نگارنده]



باغچه‌ی ورودی (بالا، ۱۳۹۵ [مأخذ: نگارنده]؛ پایین، ۱۳۸۰ [مأخذ: اداره میراث فرهنگی خراسان])



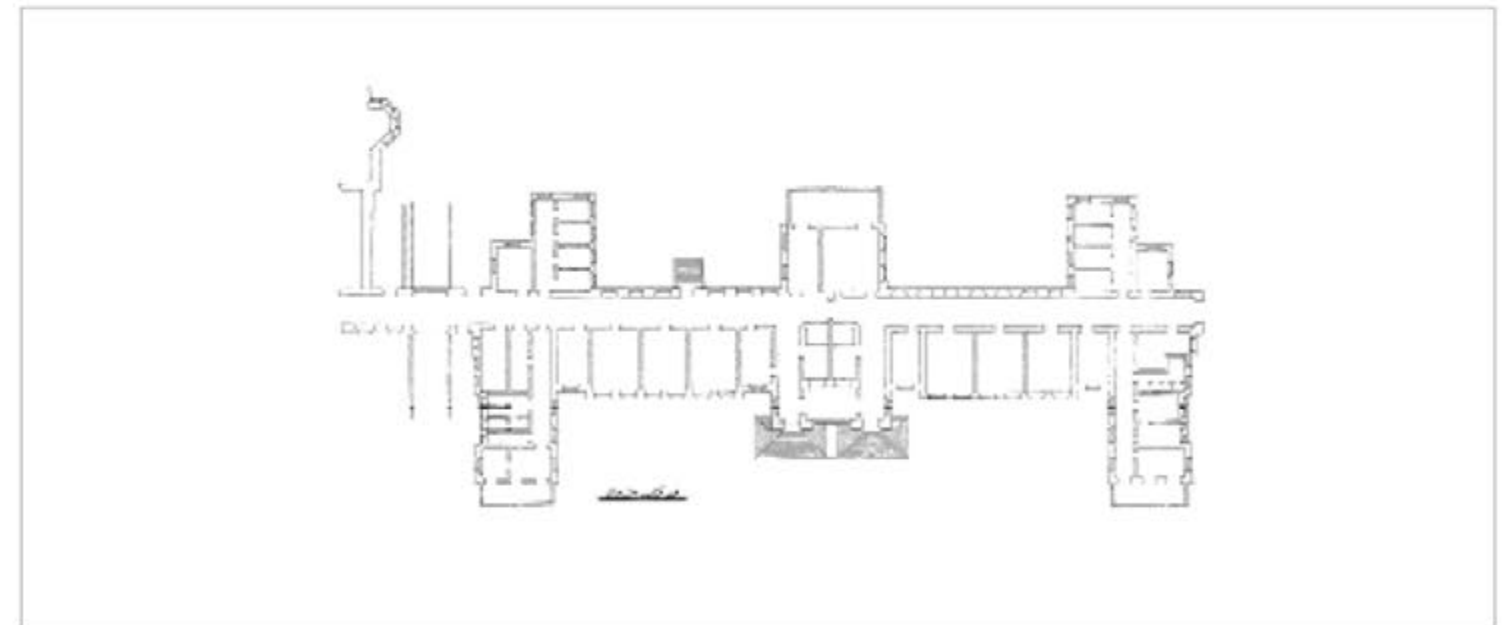
↑ ورودی فرعی (سمت راست، ۱۳۹۵ [مأخذ: نگارنده]؛ سمت چپ، ۱۳۸۰ [مأخذ: اداره میراث فرهنگی خراسان]) (ستون‌های برگرفته شده از تخت جمشید، نوارهای گچی، که پائین آیس شده است، ۱۳۹۵ [مأخذ: نگارنده])



↑ ساختمان اصلی (بالا، ۱۳۹۵ [مأخذ: نگارنده]؛ پایین، ۱۳۸۰ [مأخذ: اداره میراث فرهنگی خراسان])



↑ ساختمان‌های جدیدالتأسیس، ۱۳۹۵ [مأخذ: نگارنده]



پلان بخش جراحی (برون گرا، متقارن، با یک راهروی طویل که اتاق‌ها در اطراف آن قرار گرفته‌اند). [مأخذ: اداره میراث فرهنگی خراسان]

منابع

۱. رئیس، ایمان. «نقد بازی» جستارهای نقد معماری، انتشارات کسری، چاپ اول، مقدمه
 ۲. قبادیان، وحید. «سبک‌شناسی و میانی‌نظری در معماری معاصر ایران»، انتشارات مؤسسه علم معمار، چاپ اول، عصر پهلوی اول
 ۳. حقیر، سعید. «سبک‌شناسی آر‌نوو در معماری معاصر ایران»، نشریه هنرهای زیبا، شماره ۳۵، صفحات ۶۳-۷۲
 ۴. سهیلی، جمال‌الدین. دنیا، داراب. «تأثیر نظام‌های حکومتی در ظهور جنبش‌های ملی‌گرایانه معماری ایران و ترکیه»، نشریه باغ نظر، شماره ۱۴، صفحات ۲۷-۴۴
- گزارش ثبت بیمارستان امام رضا^ع در فهرست آثار ملی، اداره میراث فرهنگی خراسان