

سمن بزازیان، محمدرضا خسروی، مهدیه رحیمی طرقي
رندرینگ: محسن دهقانی

کلید واژگان و عباراتی که پس از شنیدن صحبت‌های بچه‌های روستای دهنو ما را به فکر واداشت:
دانش آموزان: مهندس ساختمان بشم، لیسانس، آب‌سردکن، کولر داشته باشه، خوشگلش کنن، زمین فوتبال، تور والیبال، کیا می‌خوان برن شهر؟ ما ...

ما: روستا، آزاد، تعلق خاطر، شهربازی، کانون پرورش فکری کودکان، اقلیم، جبرفت، محروم، تابستان، دهنو، پارک، پویایی، روحیات کودک روستایی، ایجاد انگیزه برای ادامه‌ی تحصیل، اوقات فراغت ...

مدرسه محیطی برای آموزش تئوری و عملی دانش‌آموزان می‌باشد که علاوه بر ایجاد شرایط با کیفیت آموزشی، موجب افزایش سطح فرهنگ و همچنین پرورش و تربیت آنها می‌گردد. اهمیت این مسئله در بستر طرح مورد نظر که یکی از مناطق محروم به شمار می‌رود بیشتر به چشم می‌خورد.

در مناطق شهری، فضاهایی مختص کودک، از جمله شهربازی، کانون پرورش فکری کودکان و نوجوانان، پارک‌ها و شهر کتاب کودکان و ... وجود دارند که کودک با حضور در آنها احساس ارزشمندی می‌کند و این فضاها نقش مهمی را در ارتقای روابط اجتماعی آنها بازی می‌کند و متأسفانه نبود این فضاها در مناطق روستایی، بسیار مشهود و قابل تأمل می‌باشد. در نتیجه رویکرد ما در طراحی باید به سمت جبران این کمبودها در مناطق روستایی پیش رود تا به جرأت بتوان ادعا کرد که فضای مدرسه می‌تواند مهم‌ترین نقش را به عنوان قرارگاه رفتاری کودکان روستا برای ایجاد احساس ارزشمندی و تعلق خاطر ایفا کند.

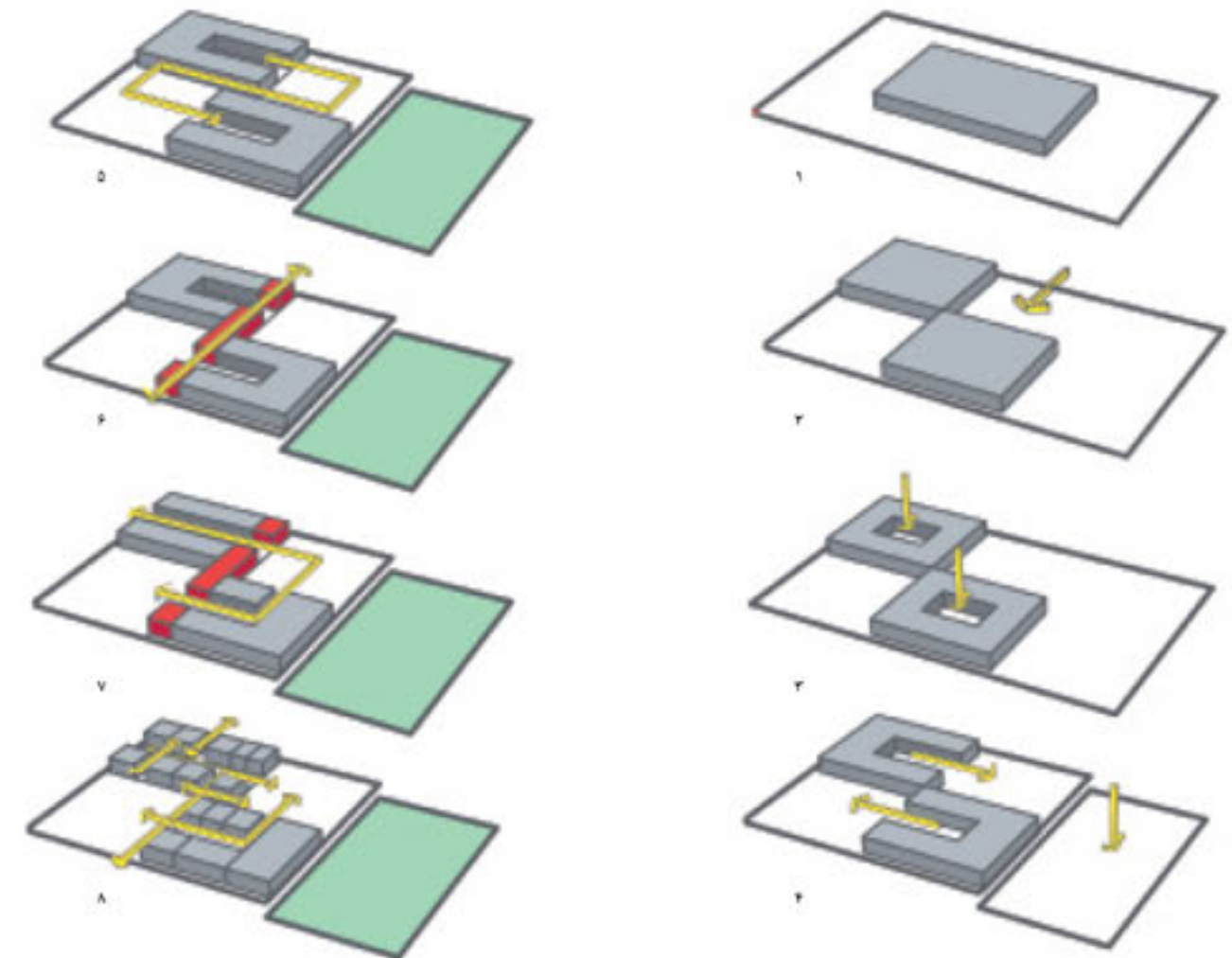
با نگاهی اجمالی به تعداد قابل توجهی از مدارس، این موضوع مشهود است که در اکثر آنها فضاهای پر و خالی (توده و فضای باز) کاملاً از هم تفکیک شده‌اند که این ترکیب از پویایی لازم و همچنین روحیات کودکان روستایی برخوردار نمی‌باشد. قرارگیری سایت پروژه‌ی مورد نظر در روستای دهنو، از توابع شهر جبرفت، واقع در استان کرمان با اقلیم گرم و نسبتاً مرطوب از یک سو و تلاش برای ایجاد پویایی و حس سرزندگی در محیط مدرسه از سوی دیگر، ما را بر آن داشت تا از ترکیب فضای باز و بسته در طراحی استفاده کنیم و فضای مدرسه را به امتداد محیط زندگی کودکان روستا تبدیل سازیم. باتوجه به قرارگیری سایت پروژه در نزدیکی جاده برای ایجاد حس امنیت و همچنین مقابله با آلودگی صوتی ناشی از تردد خودروها، لکه‌گذاری اولیه‌ی توده در دوسوم غربی سایت صورت گرفته است. زمین فوتبال در سمت شرقی زمین و با اختلاف ارتفاع منفی یک‌ونیم متری از سطح جاده قرار گرفته است. برای دستیابی به ترکیب هرچه بیشتر فضاهای پر و خالی با هم، توده‌ی کلی براساس کاربری دو قسمت آموزشی و پرورشی تقسیم شده است و فضاهای اداری و خدماتی به صورت مفصل ارتباط دهنده‌ی این دو فضا به هم می‌باشند. برخلاف طرح متداول مدارس که کلاس‌ها در دو سوی یک راهرو قرار می‌گیرند، در این طرح، با تعریض و برداشتن سقف این راهروها، آنها تبدیل به یک حیاط مرکزی شده‌اند که به عنوان فضای جمعی و تقسیم‌کننده‌ی فضاها از آن استفاده می‌شود.



mohammadreza_khosravi@yahoo.com



نمای شمالی



دیباگرام روند طراحی



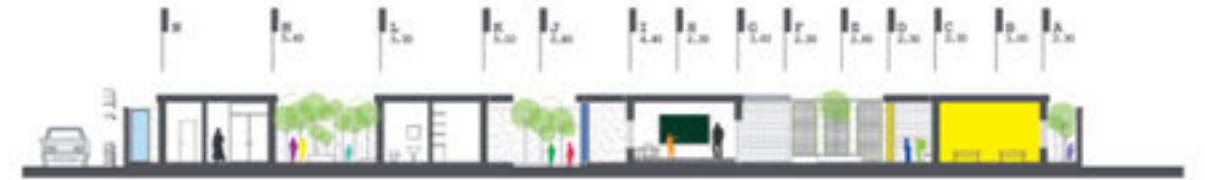
خیابان شهید سعید رودگانی

مقیاس 1:250

- | | | | | | | | | | | | | | | | | | | | | | | | | | |
|----------|----------------|----------------------|-------------|---------------|--------------|----------|------------------|-----------|------------|-----------------|-------------------|---------------|---------------|---------------|---------------|---------------|-----------|--------------------|----------|-----------------|----------------|--------------|--------------|-----------------|-----------------|
| ۱. ورودی | ۲. حیاط صبحگاه | ۳. راهرو در فضای باز | ۴. کلاس درس | ۵. حیاط داخلی | ۶. سمعش بصری | ۷. انبار | ۸. سرویس بهداشتی | ۹. ت. شور | ۱۰. آبخوری | ۱۱. اتاق معلمان | ۱۲. اتاق کارمندان | ۱۳. اتاق لکچر | ۱۴. آبدارخانه | ۱۵. اتاق مدیر | ۱۶. حیاط بازی | ۱۷. سکوی بازی | ۱۸. رختکن | ۱۹. سالن چندمنظوره | ۲۰. بوفه | ۲۱. اتاق بهداشت | ۲۲. اتاق پرورش | ۲۳. کتابخانه | ۲۴. سرپدراری | ۲۵. دیوار نقاشی | ۲۶. زمین فوتبال |
|----------|----------------|----------------------|-------------|---------------|--------------|----------|------------------|-----------|------------|-----------------|-------------------|---------------|---------------|---------------|---------------|---------------|-----------|--------------------|----------|-----------------|----------------|--------------|--------------|-----------------|-----------------|



مقطع A-A



مقطع B-B

