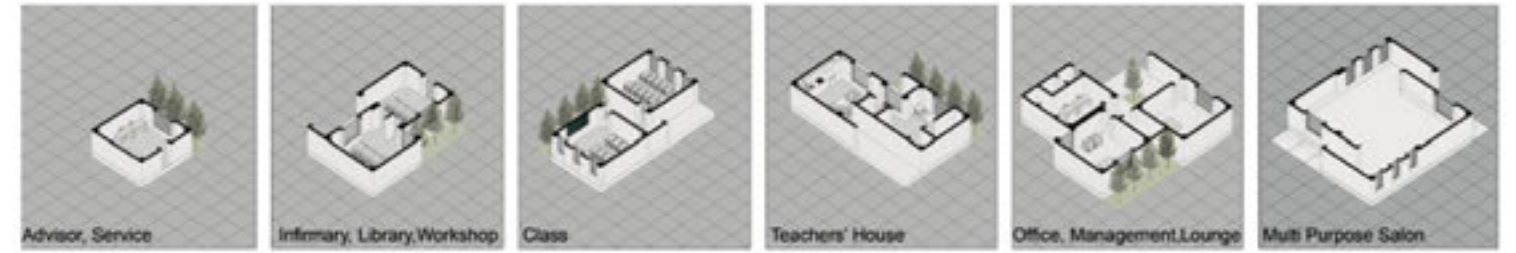
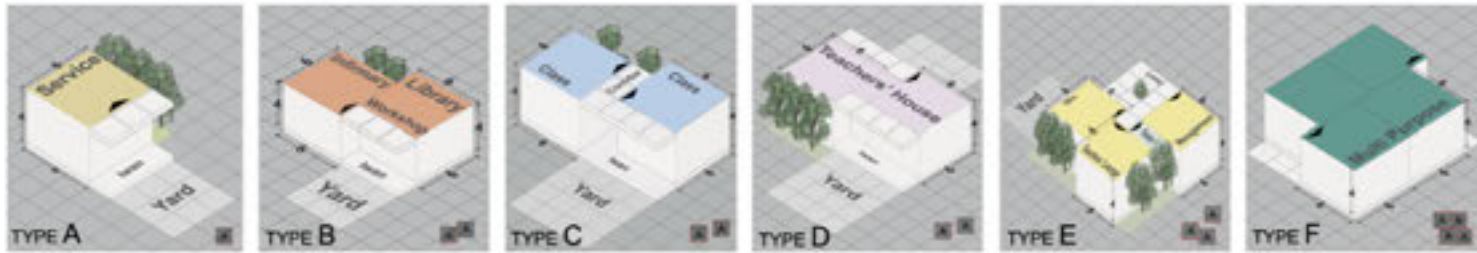


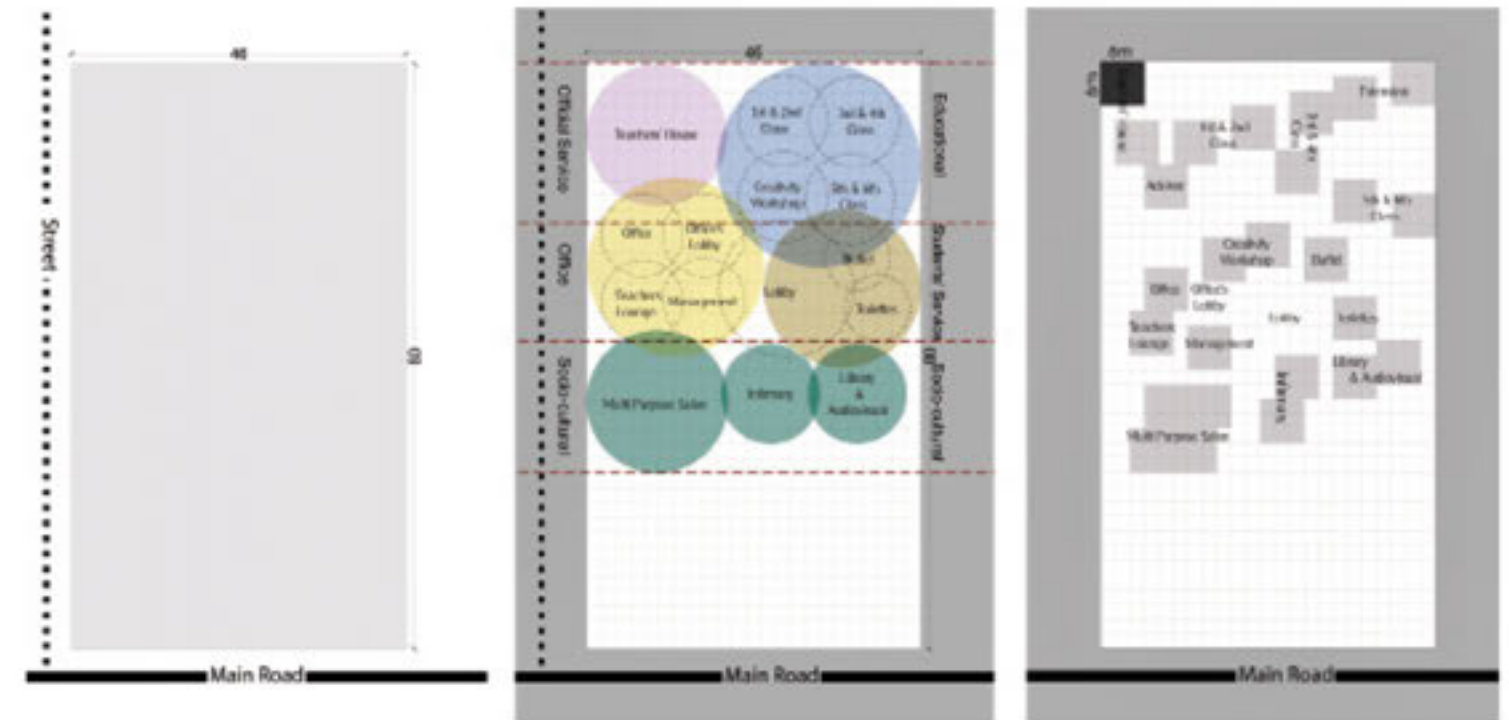


u s e . s t u d i o s @ g m a i l . c o m

دبستان به عنوان اولین فضایی که کودک پس از خانه در برخورد با جامعه آن را تجربه می‌کند نقش مهمی در رشد شخصیت اجتماعی‌اش دارد. در این راستا، نقش فضای آموزشی در کنار سایر فاکتورها در سیستم آموزشی، از اهمیت بسزایی برخوردار است. زمان حضور کودک در مدرسه به دو بخش عمده تقسیم می‌شود: حضور در کلاس و یا کارگاه‌ها و زمان استراحت که به بازی و تعامل با سایرین و رفتارهای کودکانه می‌پردازد، که حتی ممکن است این بخش از حضور کودک در مدرسه نقشی پررنگ‌تر در رشد شخصیت اجتماعی و خلاقیت‌های وی داشته باشد. لذا در این طرح، سعی شده به هر دو فضا پرداخته شود و فضاهای جمعی به گونه‌ای طراحی گردد که:

- متناسب با الگوهای معماری بومی بتوان به کنترل صحیحی از نور و مصرف انرژی دست یافت. (استفاده از فضاهای باز، نیمه‌باز)
- با شکل‌گیری طرح متکی بر ساختاری دموکرات، آزادی عمل را در رفتارهای دانش‌آموزی تقویت نماید.
- با خلق فضاهایی با کیفیات و کمیت‌های گوناگون، فضاهایی متنوع جهت رفتارهای دانش‌آموزان در فصول مختلف سال و مقاطع مختلف فراهم آورد.
- با توجه به قرارگیری مدرسه در روستا، امکان استفاده‌ی دختران و پسران را در زمانی واحد فراهم آورد. به گونه‌ای که درعین‌حال هر گروه فضاهای متعلق به خود را داشته باشند.
- فضاها قابلیت کشف شهود داشته باشد تا به تقویت حس کنجکاوی و خلاقیت کودک کمک نماید.
- بنابر عوامل فوق، تلاش شده تا برخلاف آنچه سال‌ها متکی بر ساختاری دیکتاتورمآبانه، بر فضاهای معماری آموزشی ما حاکم است و کلیه مدارس از یک فضای ساخته شده و یک حیاط صف‌بندی و بازی شکل گرفته‌اند، در این طرح، به تکیه بر ساختاری دموکرات به ترکیبی متنوع از فضاهای پر و خالی دست یابیم. واحد اولیه در طراحی این مدرسه را مکعبی ۶ متر در ۶ متر با ۴ متر ارتفاع تشکیل می‌دهد که با قرارگیری آن در کنار هم به پنج گونه‌ی اولیه دست می‌یابیم. کلیه‌ی فضاهای مدرسه با تکرار این قطعات در کنار هم شکل می‌گیرند که این امر نتایج زیر را به دنبال دارد:
- سادگی و سهولت اجرا با تمامی شیوه‌های رایج در ساخت‌وساز و همچنین استفاده از تکنیک‌های معماری بومی.
- گرچه فضاها متنوع و گوناگون می‌باشند، ولی درعین‌حال سلول اولیه‌ی شکل‌دهنده‌ی مدرسه، یکی از خواناترین احجام هندسی می‌باشد که می‌تواند در ارتباط ذهنی کودک و فضای مدرسه مؤثر باشد و به خوانایی فضایی منجر گردد.
- با توجه به ساختار طرح، این امکان وجود دارد که بخش‌هایی در آینده به مدرسه افزوده گردند و یا آنچه که امروز ضرورت ندارد، اجرا نشود. بدون آنکه تأثیری بر ساختار طرح داشته باشد.
- همچنین در سازماندهی عملکردی فضاها، متکی بر ویژگی‌های رفتاری، تلاش شده به گونه‌ای این امر صورت پذیرد که:
- با توجه به قرارگیری طرح در منطقه‌ای محروم، کتابخانه، اتاق بهداشت و سالن چند منظوره‌ی طرح، بتواند در ساعات و فصولی که مدرسه باز و یا بسته است در اختیار مردم روستا و مناطق همجوار قرار گیرد.
- ۶ کلاس به ۲ بخش دو کلاسه با فضای ارتباطی و حیاطی مشترک تقسیم می‌شود. همچنین پیشنهاد می‌گردد که در کنار کلاس‌های نظری، کارگاه‌هایی جهت فعالیت‌های هنری و خلاقانه‌ی کودکان سازماندهی شود که با توجه به موقعیت و شرایط اجتماعی می‌توانند برنامه‌ریزی گردند.
- فضاهای اداری در مرکز، به گونه‌ای سازماندهی شده‌اند که با بخش آموزشی و فرهنگی-اجتماعی در ارتباط باشند. درعین‌حال با دسترسی مجزا، امکان ارتباطی راحت‌تر با والدین را برقرار سازند.
- همچنین با توجه به موقعیت قرارگیری طرح، فضایی جهت اقامت معلمان و یا سرپرستاری سازماندهی شده که حیاط و دسترسی مجزا داشته و یا در صورت عدم لزوم حذف گردد.

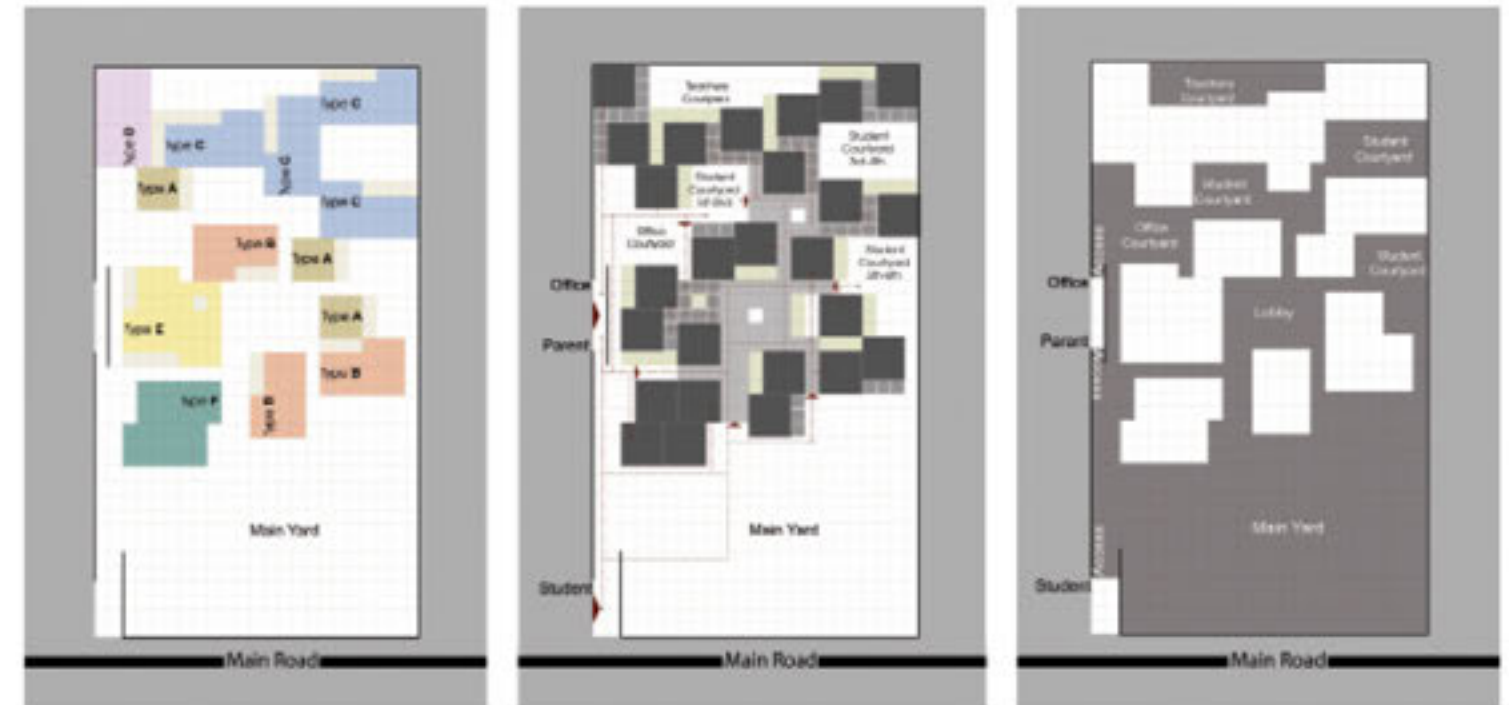




Lobby



Office Lobby



سازماندهی و تحلیل فضایی اثر

